

République Démocratique du Congo



MINISTÈRE DES MINES



**RAPPORT ANNUEL DU GROUPE DE TRAVAIL DE
CERTIFICATION DES SUBSTANCES MINÉRALES,
DES FILIÈRES STANNIFÈRES ET AURIFÈRE,
EXERCICE 2016.**

Kinshasa, janvier 2017

1. INTRODUCTION

Le présent Rapport constitue un condensé des activités planifiées et réalisées, en ce compris celles non planifiées mais réalisées, par le Projet BGR/RDC avec le concours du Groupe de Travail de Certification (GTC) des minerais des filières stannifères (3T) et aurifère, au courant de l'exercice 2016, ainsi qu'une projection des activités retenues pour la fin de la deuxième phase du Projet.

2. ACTIVITES DU PROJET

2.1. Plan d'actions du Projet

Selon le plan d'actions et le chronogramme du Projet, il avait été prévu les activités ci-après :

- Visite et recensement des sites miniers ;
- Identification des exploitants artisanaux ;
- Prélèvement des échantillons sur toute l'étendue du Territoire National : Descentes sur terrain au Nord-Kivu, Sud-Kivu, Maniema, Tanganyika, Haut-Lomami, Lualaba, Haut-Katanga, Kongo Central, Nord-Ubangi, Sud-Ubangi, Mongala, Kwilu, Mai- Ndombe, Kasai-Central, Lomami, Tshopo, Ituri, Bas-Uélé et Haut-Uélé ;
- Cartographie (Mapping) ;
- Vulgarisation des textes légaux et réglementaires, du standard de certification et de la fiche d'inspection minière dans les Provinces :
 - Pool de Goma (Nord-Kivu) ;
 - Pool de Kalemie (Tanganyika) ;
 - Pool de Kamina (Haut-Lomami) ;
 - Pool de Kolwezi (Lualaba) ;
 - Pool de Boma (Kongo Central) ;
 - Pool de Bumba (Nord-Ubangi, Sud-Ubangi, Mongala);
 - Pool de Bandundu (Kwilu, Mai- Ndombe et Kwango) ;
 - Pool de Kananga : (Kasai-Central et Kasai) ;
 - Pool de Mbuji-Mayi : (Kasai Oriental, Lomami et Sankuru) ;
 - Pool de Bunia : (Ituri, Bas-Uélé et Haut-Uélé).
- Déploiement des Inspecteurs des sites miniers ;
- Audits de certification ;
- Suivi et extension du processus de certification sur le Territoire National ;
- Poursuite des sessions de formation des inspecteurs des sites miniers ;
- Création d'une Agence Nationale d'Accréditation ;
- Sélection des auditeurs par l'Agence Nationale d'Accréditation ;
- Vulgarisation du Standard 4 relatif à la RSE ;

- Transfert des compétences ;
- Documentation en vue de l'apprentissage des audits et du système de certification ;
- Etude d'autres sources de financement du système de certification ;
- Opération de télédétection dans le Territoire de Shabunda (Sud-Kivu) ;
- Monitoring de l'environnement aux sites miniers artisanaux dans les Provinces de l'Est de la RDC ;
- Développement d'un système d'empreinte digitale pour l'or artisanal ;
- Evaluation annuelle.

2.2. Activités planifiées pour l'exercice 2016

Au cours de l'exercice 2016, les activités planifiées et/ou regroupées se présentent comme suit :

- Rédaction du Rapport annuel 2015 à Kinshasa ;
- Missions des ECQ à Walikale/Nord-Kivu et à Shabunda/Sud-Kivu ;
- Audit de base des sites miniers artisanaux aurifères de Baye à Bondo/Bas-Uélé, des sites miniers de wolframite à Idjwi/Sud-Kivu et des sites miniers stannifères de Manono/Tanganyika ;
- Missions de monitoring de Kisengo, de Mayi Baridi (Nyunzu /Tanganyika), de Kanuka (Malemba-Nkulu/Haut-Lomami), de Nyabibwe/Kalimbi (Kalehe/Sud-Kivu), de Bibatama (Masisi /Nord-Kivu), de Punia, de Kailo et Kalima (Maniema) ainsi que la 2ème Mission de monitoring du site pilote de Kampene (Pangi /Maniema) ;
- Audits de certification des sites miniers de Busanga (Lubudi/Lualaba), de Kisengo (Nyunzu/Tanganyika), de Luena et Kanuka (Bukama et Malemba-Nkulu/Haut-Lomami), de Kampene (Pangi/Maniema) et de Bibatama (gérés par la COOPERAMMA) à Masisi /Nord-Kivu ;
- Audits de re-certification des sites miniers de Kalimbi/Nyabibwe à Kalehe/Sud-Kivu et de Mayi Baridi à Nyunzu/Tanganyika ;
- Participation aux Conférences Régionales et Internationales ainsi que les autres activités :
 - Mining Indaba à Cape Town /Afrique du Sud, du 08 au 12.02 ;
 - PDAC à Toronto/ Canada, du 06 au 09.03 ;
 - Retraite BGR à Gisenyi/Rwanda, du 25 au 27.02 ;
 - Forum de l'OCDE à Paris/France, du 03 au 05.05 ;
 - ITRI à Lima/Pérou, du 17 au 20.05 ;
 - TIC à Toulouse/France, du 16 au 19.10 ;
 - IBADAN/Nigeria, du 23 au 24.11 ;
 - Dubaï, du 10 au 12.04 ;
 - UNICRI, du 08 au 09.03.

- Sessions de formation en « Matière de SSHT » des agents SAESSCAM et de la Division Provinciale des Mines de Tanganyika à Kalemie, de la « Gouvernance des coopératives minières » de Kampene à Kampene /Maniema et de celles de l'ex. Province du Katanga à Manono/Tanganyika ;
- Mission de préparation en vue de l'organisation de l'Atelier de sensibilisation et de vulgarisation du MRC et session de formation des Inspecteurs des sites miniers, pool de rattrapage de Mbuji-Mayi (Sankuru, Kabinda et Tshikapa) à Mbuji-Mayi / Kasai-Oriental ;
- Organisation des ateliers de sensibilisation et de vulgarisation du MRC à Kinshasa, à Buta/Bas-Uélé, à Bunia/Ituri, à Watsa/Haut-Uélé et à Kolwezi/Lualaba, regroupant les représentants des Provinces de Lualaba, du Haut-Lomami et du Tanganyika ;
- Session de formation des agents des Coopératives minières dans toutes les provinces de la RDC.

2.3. Activités réalisées au courant de l'exercice sous examen.

Parmi les activités planifiées ci-dessus, il importe de noter qu'une bonne partie a été réalisée, à savoir :

- Elaboration et adoption du rapport annuel, exercice 2015 ;
- Actualisation du plan d'actions et chronogramme 2016 et élaboration du planning des audits de base, de certification et de re-certification ;
- Participation aux Conférences Régionales et Internationales ainsi que les autres activités :
 - Mining Indaba à Cape Town /Afrique du Sud, du 08 au 12.02 ;
 - PDAC à Toronto/ Canada, du 06 au 09.03 ;
 - Retraite BGR à Gisenyi/Rwanda, du 25 au 27.02 ;
 - Forum de l'OCDE à Paris/France, du 03 au 05.05 ;
 - ITRI à Lima/Pérou, du 17 au 20.05 ;
 - TIC à Toulouse/France, du 16 au 19.10 ;
 - IBADAN/Nigeria, du 23 au 24.11 ;
 - Dubaï, du 10 au 12.04 ;
 - UNICRI, du 08 au 09.03.
- Réalisation des missions des Equipes Conjointes de Qualification à Masisi et Walikale/Nord-Kivu ainsi qu'à Shabunda/Sud-Kivu ;
- Réalisation de l'audit de base des sites miniers artisanaux aurifères de Baye (Bondo)/Bas-Uélé ;
- Réalisation des missions de monitoring à Kisengo et Mayi-Baridi/Tanganyika, Kanuka/Haut-Lomami, Nyabibwe (Kalimbi)/Sud-Kivu, Kampene/Maniema, Kailo et Kalima/Maniema et Bibatama/Nord-Kivu ;

A. Equipes Conjointes de Qualification & Validation (ECQ) et mission d'inspection 2016

A.1. Sites miniers visités en 2016

N°	Nom du Site	Nom du Site 2	Longitude	Latitude	Province	Territoire	Minerai 1	Minerais 2
1	Bukumo		28,1368	-1,6918	Nord Kivu	Walikale	<i>Cassitérite</i>	
2	Ibondo		28,1472	-1,7072	Nord Kivu	Walikale	<i>Cassitérite</i>	<i>Coltan</i>
3	Idambo		28,0793	-1,6741	Nord Kivu	Walikale	<i>Cassitérite</i>	<i>Coltan</i>
4	Kabunga		28,1797	-1,7937	Nord Kivu	Walikale	<i>Cassitérite</i>	
5	Kalay Boeing		27,7013	-0,9775	Nord Kivu	Walikale	<i>Cassitérite</i>	
6	Kasindi		28,1028	-1,6333	Nord Kivu	Walikale	<i>Cassitérite</i>	<i>Coltan</i>
7	Kibindobindo		28,1706	-1,6968	Nord Kivu	Walikale	<i>Cassitérite</i>	
8	Motiko		28,2019	-1,6354	Nord Kivu	Walikale	<i>Cassitérite</i>	
9	Mpito		28,1544	-1,4354	Nord Kivu	Walikale	<i>Or</i>	
10	Mutshele Mutshele		27,8132	-1,2131	Nord Kivu	Walikale	<i>Or</i>	
11	Nyankisa		28,1887	-1,6579	Nord Kivu	Walikale	<i>Cassitérite</i>	
12	Tusengo sengo		28,1693	-1,6902	Nord Kivu	Walikale	<i>Cassitérite</i>	
13	Bwita		26,9757	-2,8582	Sud-Kivu	Shabunda	<i>Cassitérite</i>	
14	Ibutu-Butu		27,2317	-2,5111	Sud-Kivu	Shabunda	<i>Or</i>	<i>Cassitérite</i>
15	Kabilo 2 (sv)		27,7479	-2,32	Sud-Kivu	Shabunda	<i>Cassitérite</i>	<i>Or</i>
16	Kalwagya	Kalambo	27,2284	-2,7062	Sud-Kivu	Shabunda	<i>Or</i>	
17	Kanyuki	Moba	27,1703	-2,8123	Sud-Kivu	Shabunda	<i>Or</i>	
18	Kyendekutu		27,2102	-2,7097	Sud-Kivu	Shabunda	<i>Or</i>	
19	Lubala		27,3376	-2,6123	Sud-Kivu	Shabunda	<i>Or</i>	
20	Lukonyola	Kanyuki	27,167	-2,8055	Sud-Kivu	Shabunda	<i>Or</i>	
21	Lusasa		27,1829	-3,0029	Sud-Kivu	Shabunda	<i>Cassitérite</i>	
22	Mabala		27,2729	-2,7629	Sud-Kivu	Shabunda	<i>Cassitérite</i>	<i>Or</i>
23	Mikunia		27,2526	-2,6879	Sud-Kivu	Shabunda	<i>Or</i>	
24	Nyambilo		26,975	-2,8628	Sud-Kivu	Shabunda	<i>Cassitérite</i>	<i>Or</i>
25	Tusonge mbele		27,165	-2,8084	Sud-Kivu	Shabunda	<i>Or</i>	
26	Piki		28,8003	-1,3954	Nord Kivu	Masisi	<i>Coltan</i>	<i>Or/ Cassitérite</i>
27	Mutiri		28,8161	-1,4066	Nord Kivu	Masisi	<i>Coltan</i>	
28	Nyange/ Bukombo		28,7726	-1,3289	Nord Kivu	Masisi	<i>Coltan</i>	
29	Kavuta		28,7593	-1,5184	Nord Kivu	Masisi	<i>Coltan</i>	
30	Kyangu lube		26,7450	-4,0251	Maniema	Kasongo	<i>Cassitérite</i>	
31	Tuara		26,7599	-3,9958	Maniema	Kasongo	<i>Cassitérite</i>	<i>Coltan</i>
32	Kalulu		26,7466	-3,6213	Maniema	Kasongo	<i>Cassitérite</i>	<i>Or</i>
33	Tusongo Bituwa		27,0495	-3,6369	Maniema	Kasongo	<i>Cassitérite</i>	<i>Or/Coltan</i>

34	Kalukungu		27,0506	-3,6620	Maniema	Kasongo	<i>Or</i>	
35	Imonga		27,0545	-3,5947	Maniema	Kasongo	<i>Or</i>	
36	Mukulungu		27,0557	-3,5781	Maniema	Kasongo	<i>Or</i>	
37	Kabonga		27,0607	-3,5289	Maniema	Kasongo	<i>Or</i>	
38	Kisombe		27,0497	-3,6369	Maniema	Kasongo	<i>Or</i>	
39	Mbetu		26,7228	-3,9393	Maniema	Kasongo	<i>Cassitérite</i>	<i>Coltan/ Wolframite</i>

- Réalisation des audits de certification à Busanga et Luena/Lualaba et Haut-Lomami, Kampene/Maniema, Bibatama/Nord-Kivu, Kisengo/Tanganyika et Kanuka/Haut-Lomami ;
- Réalisation des audits de re-certification à Mayi-Baridi/Tanganyika et à Nyabibwe(Kalimbi)/Sud-Kivu ;
- Organisation d'une session de formation en matière de SSHT au profit des agents SAESSCAM et de la Division Provinciale des Mines de Tanganyika à Kalemie et d'une session de formation sur la gouvernance des coopératives minières de Kampene à Kampene/Maniema ;
- Réalisation d'une mission de préparation de l'atelier de sensibilisation et de vulgarisation du MRC à Mbuji-Mayi / Kasai-Oriental.

A.2. Sites miniers qualifiés et validés en 2016

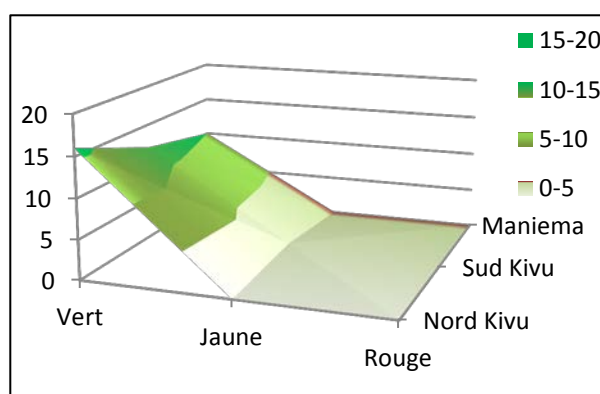
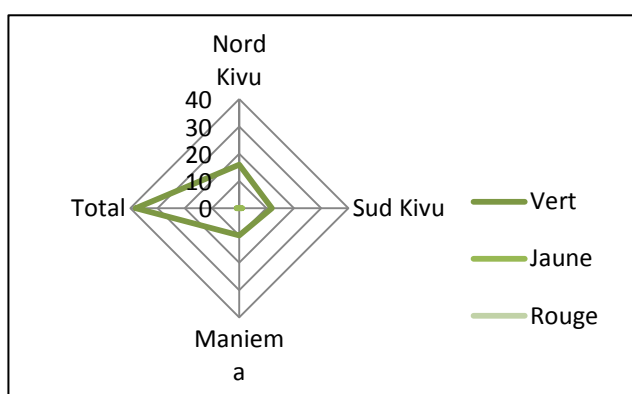
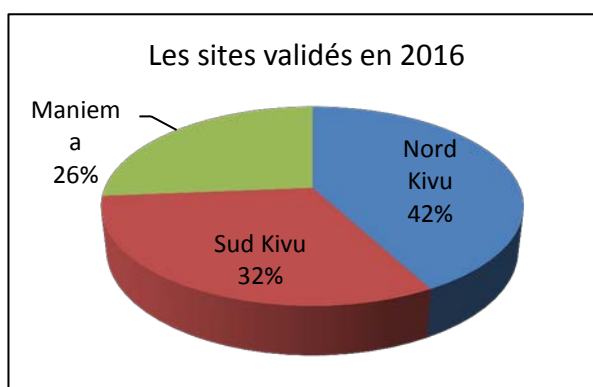
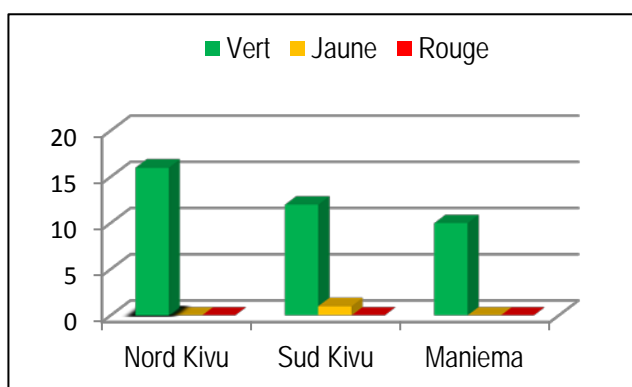
N°	Nom du Site	Qualification	Date de visite	N° Arrêté Ministériel	Titre Minier	Titulaire
1	Bukumo	Vert	janv. 2016	0028/07 Mars 2016	Open	
2	Ibondo	Vert	janv. 2016	0028/07 Mars 2016	Open	
3	Idambo	Vert	janv. 2016	0028/07 Mars 2016	PE 70	SAKIMA
4	Kabunga	Vert	janv. 2016	0028/07 Mars 2016	Open	
5	Kalay Boeing	Vert	janv. 2016	0028/07 Mars 2016	Open	
6	Kasindi	Vert	janv. 2016	0028/07 Mars 2016	Open	
7	Kibindo-bindo	Vert	janv. 2016	0028/07 Mars 2016	Open	
8	Motiko	Vert	janv. 2016	0028/07 Mars 2016	Open	
9	Mpito	Vert	janv. 2016	0028/07 Mars 2016	Open	
10	Mutshele Mutshele	Vert	janv. 2016	0028/07 Mars 2016	Open	
11	Nyankisa	Vert	janv. 2016	0028/07 Mars 2016	Open	
12	Tusengo-Sengo	Vert	janv. 2016	0028/07 Mars 2016	Open	
13	Bwita	Vert	fév. 2016	0261/27 Mai 2016	PR 12005	SC Nepro Sprl

14	Ibutu-Butu	Vert	fév. 2016	0261/27 Mai 2016	Open	
15	Kabilo 2 (sv)	Jaune	fév. 2016	0261/27 Mai 2016	PE 2596	SAKIMA
16	Kalwagya	Vert	fév. 2016	0261/27 Mai 2016	Open	
17	Kanyuki	Vert	fév. 2016	0261/27 Mai 2016	Open	
18	Kyendekutu	Vert	fév. 2016	0261/27 Mai 2016	Open	
19	Lubala	Vert	fév. 2016	0261/27 Mai 2016	ZRG 01943	
20	Lukonyola	Vert	fév. 2016	0261/27 Mai 2016	Open	
21	Lusasa	Vert	fév. 2016	0261/27 Mai 2016	PR 4551	Entreprise Minière du Kivu
22	Mabala	Vert	fév. 2016	0261/27 Mai 2016	Open	
23	Mikunia	Vert	fév. 2016	0261/27 Mai 2016	Open	
24	Nyambilo	Vert	fév. 2016	0261/27 Mai 2016	PR 12005	SC Nepro Sprl
25	Tusonge- mbele	Vert	fév. 2016	0261/27 Mai 2016	Open	
26	Piki	Vert	Juil. 2016	0808/10 Nov. 2016	Open	
27	Mutiri	Vert	Juil. 2016	0808/10 Nov. 2016	Open	
28	Nyange /Bukombo	Vert	Juil. 2016	0808/10 Nov. 2016	Open	
29	Kavuta	Vert	Juil. 2016	0808/10 Nov. 2016	Open	
30	Kyangulube	Vert	Oct. 2016	0788/04 Nov. 2016		
31	Tuara	Vert	Oct. 2016	0788/04 Nov. 2016	PR 4810	Belair Afri.
32	Kalulu	Vert	Oct. 2016	0788/04 Nov. 2016	Open	
33	Tusongo Bituwa	Vert	Oct. 2016	0788/04 Nov. 2016	Open	
34	Kalukungu	Vert	Oct. 2016	0788/04 Nov. 2016	Open	
35	Imonga	Vert	Oct. 2016	0788/04 Nov. 2016	Open	
36	Mukulungu	Vert	Oct. 2016	0788/04 Nov. 2016	Open	
37	Kabonga	Vert	Oct. 2016	0788/04 Nov. 2016	Open	
38	Kisombe	Vert	Oct. 2016	0788/04 Nov. 2016	Open	
39	Mbetu	Vert	Oct. 2016	0788/04 Nov. 2016	PR 4810	Belair Afri.

A.3. Synthèse par Province des sites miniers qualifiés et validés

Province	Classification			Total (qualifiés)
	Vert	Jaune	Rouge	
Nord Kivu	16	0	0	16
Sud Kivu	12	1	0	13
Maniema	10	0	0	10
Total	38	1	0	39
%	97,4	2,6	0,0	100

Histogrammes et diagramme de qualification et validation des sites miniers



L'analyse et interprétation de différentes représentations graphiques reprises ci-haut nous permettent de déduire que :

- S'agissant des 39 sites miniers qualifiés et validés en 2016, la Province du Nord Kivu vient en tête avec 16 sites, suivie de la Province du Sud Kivu (13) et le Maniema occupe la dernière position avec 10 sites ;
- 38 sites miniers ont été validés « VERT » tandis que, le site minier de Kabilo 2, situé dans le Territoire de Shabunda/ Sud-Kivu, logé dans le PE 2596/SAKIMA, a été qualifié « JAUNE » ;
- Nombre de ces sites miniers d'exploitation artisanale qualifiés présentent une minéralisation mixte, mais c'est la filière stannifère qui l'emporte sur la filière aurifère.

A. AUDITS2016

CTC Audits 2016									
Province	Sites Audités			Minerais	Sites Certifiés	Présence Groupes armées	Taxe illégale	Présence enfants	Statut légal
	Audit de Base	Audit de Certification	Audit de ré-certification						
ex Katanga			Mayi Baridi	4: 100 Kg, Lwela, Kahanda et Ngulu ya Mambwe	Coltan	Mayi Baridi (4)	non	non	oui
		Busanga/Lualaba		6: Ciel Ouvert, Kamalenge, Katanda, Mashamba et Manguier A, B et C	Cassitérite	Busanga (6)	non	non	oui
				Kakesa : Bulombo, Dialubembo, Kibuto, Kikole, Kimbembe, Makake, Mayamoto et Rivière Luena. Kyenze : Bwela, Kawama1, Kyenze1, Kyenze central, Kyungwa, Mundu, Mutakuya et Souple. Mitantala : Blouète, Deux baches, Disase, Kabayo, Kabikele, Kayombo, Kayombo1, Kashiiki, Kalubemba, Kondingila, Manfu, Mitantala, Muale et Mwale-Kibungubungu.	3T	Luena (30)	non	non	oui
		Kisengo/Tanganyika		11: Bovu, Debic, Hopital, Usinikoroge, Musendekwa, Quatre, Ringo, Saba, Masani, Nguluyamambwe et La vie	Ta	Kisengo (11)	non	non	oui

CTC Audits 2016 (suite)										
Province	Sites Audités				Minerais	Sites Certifiés	Présence Groupes armées	Taxe illégale	Présence enfants	Status légal
	Audit de Base	Audit de Certification	Audit de ré-certification	Secteurs et/ou Sites inclus						
Sud Kivu			Kalimbi	2: T20 et Koweit	Cassitérite	en cours	non	non	non	oui
Nord Kivu		Bibatama		7: Bibatama D2 et D3, Mataba D2, Gakombe D4, Luworo, Koyi et Bundjali	Coltan	en cours	non	non	non	oui
Maniema		Kampene		5: Nyamboko, Kasogo, Mbinguni 1, 2 & 3	Or	Kampene (05)	non	non	non	pas clair
Bas-Uélé	Baye (Bondo)			12: Kanana, Séminaire, Lisala, Matundu, Lumbo, Gangu-Mbili, Kilo-Moto, Matali, Nambiya, Sakandali, Sambilikpanga et Zua-Idée	Or		non	oui	non	pas clair
Total	1	6	2	82		70 (61)				

RECAPITULATIF AUDITS CTC 2016

Province		Audits			Total sites audités
		Base	Certification	Recertification	
Nord Kivu			1		7
Sud Kivu				1	2
Maniema			1		5
Ex Katanga	Lualaba		1		6
	Haut Lomami		2		35
	Tanganyika		1	1	15
ex Orientale	Bas Uélé	1			12
Total		1	6	2	82

2.4. Activités non planifiées mais réalisées en 2016

Bien que non planifiées, certaines activités ont été réalisées au courant de l'exercice sous revue en raison de leur importance, en l'occurrence :

- Réalisation d'une mission d'inspection des sites miniers d'exploitation artisanale par les Inspecteurs des sites miniers artisanaux déjà formés, à Kasongo/Maniema ;
- Rédaction du projet du « Guide de cotation des auditeurs » ;
- Participation aux réunions du Comité de Suivi et Evaluation (CSE) de la certification CIRGL/RDC, organisées par la Coordination Nationale de la CIRGL/RDC ;
- Participation à l'élaboration du projet d'Arrêté Ministériel portant organisation et fonctionnement du Comité de Suivi et Evaluation de la mise en œuvre du MRC en RDC ;
- Participation aux réunions de mise en œuvre de l'ITOA ;
- Participation des Experts du BGR et du GTC à l'atelier sur la certification CIRGL et sur la lutte contre la fraude et la contrebande minière aux Nord et Sud-Kivu, organisé par la Coordination Nationale de la CIRGL/RDC à Goma, du 07 au 08 juillet 2016 ;
- Participation aux travaux du Comité Européen en charge du Projet MINERAL CARE, dans le cadre du Mécanisme National de Suivi de l'Accord d'Addis-Abeba ;
- Conduite d'une mission d'évaluation de la situation de l'exploitation minière artisanale à Manono/Tanganyika, en perspective de la réalisation d'un audit de base. Cette mission a été réalisée par une délégation des investisseurs internationaux sous la conduite du Directeur du Projet BGR/RDC ;
- Participation à la « Rencontre d'échanges sur les défis de la mise en œuvre du MRC et de l'exercice du Devoir de Diligence en RDC », organisée par Partenariat Afrique-Canada (PAC) ;
- Participation à la réunion technique sur la délimitation du site minier aurifère de MATETE/Maniema, dans le cadre du Projet pilote TETRA TECH ;
- Participation d'un membre du GTC aux 9^{ème} et 10^{ème} Réunions du Comité d'Audit de la CIRGL, respectivement à Kampala et Lusaka ;

2.5. Activités non réalisées en 2016 et reportées pour l'exercice 2017.

Pour des raisons diverses, certaines activités, pourtant planifiées pour 2016, n'ont pu être réalisées et furent renvoyées à l'exercice 2017.

Au nombre de celles-ci, il convient de citer notamment :

- Ateliers de sensibilisation et de vulgarisation du MRC à Mbuji-Mayi/Kasai-Oriental (Sankuru, Lomami et Tshikapa), à Kinshasa, à Buta/Bas-Uélé, à Bunia/Ituri, à Watsa/Haut-Uélé et à Kolwezi/Lualaba (Lualaba, Haut-Lomami et Tanganyika) ;
- Session de formation des Inspecteurs des sites miniers d'exploitation artisanale, pool de rattrapage de Mbuji-Mayi, regroupant les agents de l'Administration des Mines et du Saesscam des Provinces de Sankuru, de Lomami et du Kasai ;
- Mission de monitoring des sites miniers stannifères de Punia /Maniema ;
- Formation sur la gouvernance des coopératives minières de l'ex Province du Katanga à Manono/Tanganyika ;
- Audit de base des sites miniers de wolframite à IDJWI /Sud-Kivu ;
- Audit de base des sites miniers de Manono / Tanganyika;
- Formation des agents des Coopératives minières dans toutes les provinces de la RDC.

3. DIFFICULTES RENCONTREES PAR LE PROJET DURANT L'EXERCICE 2016

L'analyse des plannings d'activités planifiées pour l'année 2016 permet, à travers le développement du point 2 ci-haut, de dégager l'écart entre ce qui a été réalisé et ce qui ne l'a pas été.

Les raisons de cet écart peuvent être justifiées par les difficultés rencontrées ci-dessous, à savoir :

- Le report incessant des multiples activités planifiées soit pour cause d'agendas chargés des membres de la Direction du Projet, soit pour l'indisponibilité des responsables de l'activité, soit pour des raisons logistiques ;
- L'indisponibilité des Auditeurs pour la réalisation des audits pourtant déjà planifiés, le retard ou les difficultés pour l'obtention des visas et autres autorisations requises pour entrer dans le Territoire congolais ;

- Les problèmes de jonction difficile par voies routière, aérienne ou autres de certains coins du pays, surtout l'absence ou l'insuffisance de vols réguliers ;
- La non organisation des ateliers de sensibilisation et de vulgarisation du MRC dans certaines contrées à forte concentration des activités minières, pourtant nécessaires pour préparer les parties prenantes de la chaîne d'approvisionnement à bien accueillir les missions de monitoring et d'audits ;
- L'absence d'un mécanisme de financement des missions des Inspecteurs des sites miniers artisanaux déjà formés en vue de procéder aux inspections des nouveaux sites miniers, surtout dans des zones sans conflits, et ainsi accroître le nombre des sites miniers qualifiés ;
- L'absence d'un Guide de cotation pour les Auditeurs Indépendants, rendant ardue et disparate l'appréciation des Auditeurs pour la cotation des principes et exigences CTC à la suite des missions d'audits ;
- La lenteur administrative dans l'affectation des chefs de corps des services des Mines dans les nouvelles Provinces découpées et le non recrutement de nouvelles unités ou l'insuffisance des effectifs appelés à suivre au quotidien, les activités dans tous les sites miniers déjà qualifiés ;
- L'inaccessibilité des certains sites miniers à cause du mauvais état, voire de l'absence totale, des routes ou en raison des conditions climatiques ;
- Les caprices ou le manque de facilités protocolaires dans le chef de certaines autorités locales ;
- L'absence d'une Agence Nationale d'Accréditation des Auditeurs en RDC ;
- La duplicité des audits (audits CTC et audits CIRGL) auprès de mêmes entités et les coûts élevés de ces audits, posant par ailleurs le problème de leur prise en charge ;
- Le retard pris dans la mise en œuvre et l'expérimentation de l'ITOA, y compris le problème du coût de ce système et de l'entité responsable de la prise en charge de frais y relatifs ;
- Le problème récurrent des ZEA suffisantes et viables pour couvrir d'incessants besoins des coopératives minières agréées ;
- La lenteur dans le processus de formalisation des coopératives minières, surtout en ce qui concerne leur agrément, et l'insuffisance de leur renforcement des capacités ;
- Le refus ou les difficultés d'obtention de l'accord de titulaires des droits miniers en vue de la conclusion de contrats de collaboration ou protocoles d'accords avec les coopératives minières agréées ;
- L'insuffisance de la formation des exploitants artisanaux en matière de Santé, Sécurité et Hygiène au Travail (SSHT) et le manque des EPI ;

- Le manque d'équité et la non-conformité de la clé de répartition des revenus issus de l'exploitation de minerais, s'apparentant ainsi à une sorte d'exploitation de l'homme par l'homme en défaveur des exploitants artisanaux ;
- La multiplicité, la duplicité et l'illégalité de certaines taxes à caractères national et provincial ;
- La non publication (affichage) en temps réel et en tous lieux, de la mercuriale fixant les cours des minerais en vue d'informer tous les intervenants de la chaîne de possession sur la commercialisation des minerais ;
- La persistance de la fraude et de la contrebande minière, alimentant les groupes armés illégaux et amenuisant les recettes de l'Etat ;
- Le manque de clarté dans la configuration des zones protégées ;
- Problème sur le système géodésique utilisé pour la délimitation de certains périmètres miniers.

4. LEÇONS APPRISES ET RECOMMANDATIONS

4.1. Leçons apprises en 2016.

Au cours de l'exercice considéré, les leçons à tirer sont les suivantes :

- La poursuite des efforts de pacification de l'Est du pays, afin de favoriser la réalisation de certaines activités planifiées par le Projet BGR/RDC ;
- L'impérieuse nécessité de respecter le planning des activités tel qu'approuvé par la plénière du GTC et surtout, d'exécuter en temps réel les activités programmées ;
- L'urgence d'harmoniser la nomenclature et la perception des taxes, au besoin réduire leurs taux pour les rendre accessibles à tous ou de promouvoir la mise en place d'un guichet unique pour leur prélèvement ;
- La nécessité d'intensifier la lutte contre la corruption, la fraude et la contrebande minière ;
- Le besoin d'impliquer et de renforcer les capacités de tous les acteurs de la chaîne de possession, particulièrement les autorités coutumières et politico-administratives locales, pour la réussite des sites pilotes ;
- La nécessité de renforcer les capacités tant en formation qu'en équipement et d'accroître les effectifs des ressources humaines chargées de la mise en œuvre du MRC ;
- Le besoin de la vulgarisation du MRC, à travers la multiplication des ateliers de sensibilisation et de vulgarisation auprès de nouvelles provinces ;

- La nécessité de mettre en exergue et d'intensifier les missions de monitoring en vue de mieux préparer les audits de certification des sites miniers d'exploitation artisanale ;
- Le besoin d'étendre le système de certification et de traçabilité sur toute l'étendue du Territoire National ;
- Le souhait de rendre publique une liste harmonisée des taxes, assortie d'une clé de répartition claire et établie de commun accord entre le Gouvernement Central, les Provinces et les autorités coutumières ;
- La nécessité de mettre en place un mécanisme de financement pour les missions d'inspection des sites miniers artisanaux ;
- La nécessité de finaliser le processus de formation des inspecteurs des sites miniers artisanaux, en commençant par le pool de rattrapage de MBUJI-MAYI et en prenant en compte ceux des Experts du GTC non encore formés.

4.2. Recommandations pour l'exercice 2017

Etant donné que l'élaboration du présent rapport intervient à quelques mois de l'évaluation du Projet, prévue en avril 2017, la principale recommandation devrait se focaliser sur l'exécution effective des activités programmées au 1^{er} trimestre 2017.

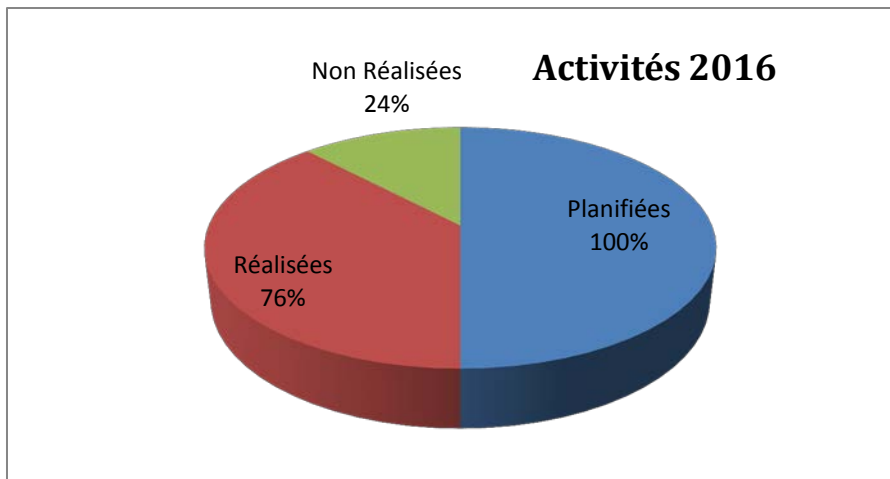
Dans l'hypothèse où l'évaluation du Projet devrait accoucher d'une suite favorable pour sa continuation en phase 3, toutes les leçons apprises ci-haut énumérées serviraient aussi de recommandations à mettre en pratique en vue de garantir un meilleur aboutissement du Projet.

5. BUDGET DE L'EXERCICE 2016

Pour l'exercice 2016, les dépenses du Projet BGR/RDC étaient chiffrées à 1.666.130,00, dont la ventilation se trouve dans le tableau en annexe.

6. CONCLUSION ET PERSPECTIVES

Comme l'illustre le diagramme esquissé ci-dessous, les activités du Projet planifiées au cours de l'exercice 2016, ont connu un taux de réalisation fort appréciable. Ces résultats ont été obtenus grâce à l'assiduité et aux sacrifices consentis par les Experts du Groupe de Travail de Certification «GTC » et à l'appui technique ainsi que financier du Projet BGR/RDC.



Néanmoins, force est de reconnaître que certaines activités, pourtant planifiées et importantes pour l'atteinte des objectifs du Projet durant l'exercice sous revue, n'ont pas été réalisées, à l'instar de :

- La tenue des ateliers de sensibilisation et vulgarisation du MRC ;
- L'organisation des sessions de formation d'agents sur la Gouvernance des coopératives minières ;
- La poursuite et la finalisation du cycle de formation des Inspecteurs des sites miniers d'exploitation artisanale.

Pour l'exercice 2017, il serait souhaitable que les arriérés de l'année dernière, qui ont été reportés au 1^{er} trimestre de l'année en cours, soient entièrement épuisés avant l'évaluation du Projet prévue au mois d'avril.

Dans l'hypothèse où cette évaluation aboutissait à la prorogation du Projet, il devrait être mis des bouchées doubles pour :

- rattraper le retard pris dans le lancement effectif du site minier aurifère pilote de Kampene ;
- accélérer le processus de certification en vue d'atteindre un grand nombre des sites miniers certifiés ;
- accélérer le processus de création et de mise en place de l'Agence Nationale d'Accréditation des Auditeurs ;
- intensifier les sessions de sensibilisation et de vulgarisation du MRC ainsi que de formation en vue du renforcement des capacités des principaux acteurs de la chaîne d'approvisionnement des minerais ;
- étendre le Projet de certification CTC à travers le Pays en vue d'aboutir à la formalisation du secteur minier artisanal ;

- faire le plaidoyer ou mener le lobbying afin de faciliter les processus d'agrément de la plupart des coopératives minières et d'institution de ZEA viables ;
- assurer le suivi ou s'impliquer dans la recherche des solutions relatives à la prise en charge des missions d'Inspecteurs des sites miniers d'exploitation artisanale ;
- finaliser le Guide de cotation des Auditeurs Indépendants.

Fait à Kinshasa, le 1^{er} février 2017

Le Secrétariat Technique du GTC

ANNEXES 2016

Annexe 1 : Dates et lieux des activités du GTC ;

Annexe 2 : Plan d'actions et chronogramme actualisés ;

Annexe 3 : Planning d'activités du Projet ;

Annexe 4 : Budget affecté au Projet ;

Annexe 5 : Liste d'Experts du Groupe de Travail de Certification(GTC) ;

Annexe 6 : Liste d'Experts, membres du Secrétariat Technique/GTC ;

Annexe 7 : Liste des Coopératives minières de KAMPENE ;

Annexe 8 : Bibliographie.

➤ **Annexe 1**

Dates & lieux des activités du GTC en 2016.

N°	Dates	Lieux	Activités
01	21 janvier	Salle des réunions du BGR / Future Tower	Réunion du GTC
		Salle des réunions du Cabinet de SEMMM	Réunion du Comité Européen en charge du Projet MINERAL CARE/Mécanisme National de Suivi de l'Accord d'Addis-Abeba.
02	26 janvier	Salle des réunions du BGR / Future Tower	Réunion du GTC
03	08 au 12 fév	Cape Town/RSA	Mining Indaba
04	19 février	Salle des réunions du BGR / Future Tower	Réunion du GTC
05	23 février	Salle des réunions du BGR / Future Tower	Réunion du GTC
		25 au 27 févr	Gisenyi/Rwanda
06	26 février	Salle des réunions du BGR / Future Tower	Réunion du GTC
07	03 mars	Salle des réunions du BGR / Future Tower	Réunion du GTC
		06 au 09 mars	Toronto/Canada
08	26 avril	Salle des réunions du BGR / Future Tower	Réunion du GTC
09	03 au 05 mai	Paris/France	9 ^{ème} Forum OCDE
10	04 mai	Salle des réunions du BGR / Future Tower	Réunion du GTC
11	06 mai	Salle des réunions du BGR / Future Tower	Réunion du GTC
12	10 mai	Salle des réunions du BGR / Future Tower	Réunion du GTC
13	13 mai	Salle des réunions du BGR / Future Tower	Réunion du GTC
14	17 au 20 mai	Lima/Pérou	Conférence ITRI

15	24 mai	Salle des réunions du BGR / Future Tower	Réunion du GTC
16	27 mai	Salle des réunions du BGR / Future Tower	Réunion du GTC
17	11 au 19 juin	Kampala	9 ^{ème} Réunion du Comité d'Audit CIRGL
18	22 juin	Salle des réunions du BGR / Future Tower	Réunion du GTC
19	13 juillet	Salle des réunions de la Coordination CIRGL/RDC	Elaboration du projet d'Arrêté Minist/Comité de Suivi et Evaluation de la mise en œuvre du MRC
20	14 juillet	Salle des réunions du BGR / Future Tower	Réunion du GTC
21	06 octobre	Salle des réunions du BGR / Future Tower	Réunion du GTC
22	16 au 19 oct	Toulouse/France	Conférence TIC
23	18 octobre	Salle des réunions du BGR / Future Tower	Réunion du GTC
24	20 octobre	Salle des réunions du BGR / Future Tower	Réunion du GTC
25	27 octobre	Salle des réunions du BGR / Future Tower	Réunion du GTC
26	1 ^{er} novembre	Salle des réunions du BGR / Future Tower	Réunion du GTC
27	10 novembre	Salle des réunions du BGR / Future Tower	Réunion du GTC
28	13 au 19 novembre	Lusaka	10 ^{ème} Réunion du Comité d'Audit de la CIRGL
29	15 novembre	Salle des réunions du BGR / Future Tower	Réunion du GTC
30	22 novembre	Salle des réunions du BGR / Future Tower	Réunion du GTC
31	23 au 24 nov.	Ibadan/Nigéria	Conférence Ibadan
32	24 novembre	Salle des réunions du BGR / Future Tower	Réunion du GTC
33	07 décembre	Salle des réunions du BGR / Future Tower	Réunion du GTC
34	08 décembre	Salle des réunions du BGR / Future Tower	Réunion du GTC

➤ **Annexe 2**

Plan d'actions et chronogramme du Projet

1. PLAN D' ACTIONS

No	Activités	Période	Pilote	Remarques Résultats attendus/ Objectifs
1.	- Visite et recensement des sites ; - identification des exploitants artisanaux ; - prélèvement des échantillons sur toute l'étendue du Territoire National : Descentes sur terrain au Nord-Kivu, Sud-Kivu, Maniema, Tanganyika, Haut-Lomami, Lualaba, Haut-Katanga, Kongo Central, Nord-Ubangi, Sud-Ubangi, Mongala, Kwilu, Mai- Ndombe, Kasai-Central, Lomami, Tshopo, Ituri, Bas-Uélé et Haut-Uélé.	À partir de février 2016, -	Equipe BGR, Administration des Mines, SAESSCAM avec la collaboration de la Monusco, IPIS, des Universités, des autorités locales et de la Société Civile locale	- Inventaire au niveau national de sites miniers ; - mise à la disposition des exploitants artisanaux des coordonnées géographiques des ZEA déjà instituées ; - Rapport d'enquête ; - Création de la banque des données (sites et échantillons); - Comparaison avec les données IPIS ; - Vulgarisation sur CDs en plus de l'internet. Activité permanente (point focal SAESSCAM).
2.	Cartographie (Mapping)	2016	CAMI, SAESSCAM et IPIS	- Cartographie (activité permanente avec comme point focal le CAMI sur financement de PROMINES) ; - Scanner et numériser les cartes géologiques CRGM, CTCPM, Musée Géologique/Bukavu avec la participation de l'Unilu, UOB, UNIGOM, UNIKIN. (A partir de février 2016)

3.	<p>Vulgarisation des textes légaux et réglementaires, du standard de certification et de la fiche d'inspection dans les Provinces :</p> <ul style="list-style-type: none"> -Pool de Goma (Nord-Kivu) ; -Pool de Kalemie (Tanganyika) ; -Pool de Kamina (Haut-Lomami) ; -Pool de Kolwezi (Lualaba) ; -Pool de Boma (Kongo Central) ; -Pool de Bumba (Nord-Ubangi, Sud-Ubangi, Mongala) ; -Pool de Bandundu (Kwilu, Mai-Ndombe et Kwango) ; -Pool de Kananga : (Kasaï-Central et Kasaï) ; -Pool de Mbuji-Mayi : (Kasaï Oriental, Lomami, et Sankuru) ; -Pool de Bunia : (Ituri, Bas-Uélé et Haut-Uélé). 	2016	BGR et Groupe de Travail de Certification. (Dorothee et Mme Geneviève)	<p>-Action en direction des : Inspecteurs des sites miniers, Opérateurs miniers, Coopératives minières, Exploitants artisanaux, Négociants, Autorités coutumières, Comptoirs, Entités de Traitement et/ou de Transformation, Société Civile, Population et Administration locales.</p> <p style="text-align: center;">Activité permanente.</p>
----	-------------------------------------------------------------------------------------------------------------------------------------------------------------------------------------------------------------------------------------------------------------------------------------------------------------------------------------------------------------------------------------------------------------------------------------------------------------------------------------------------------------------------------------------------------------------------------------------------------------------------------------------------------------------------------------------------------	------	------------------------------------------------------------------------	-------------------------------------------------------------------------------------------------------------------------------------------------------------------------------------------------------------------------------------------------------------------------------------------------------------------------------------------------------

4.	Déploiement des Inspecteurs des sites miniers	2016	Secrétaire Général aux Mines et GTC	-Planification des missions d'inspections des sites miniers ; -Budgétisation de ces missions
5.	Audits de certification	2016	BGR et GTC	-Accroissement des missions d'audits de certification ; -Récertification des sites miniers de Nyabibwe et de Mayi-Baridi.
6.	Suivi et extension du processus de certification sur le Territoire National	2016	BGR et Groupe de travail de certification	- Plan d'audit (élaboration d'un plan d'audits pour 2016) - Missions de monitoring ; - Atelier de sensibilisation et de vulgarisation au Kasai, Bandundu et Equateur (cfr éclatement de l'Activité N°03).
7.	Poursuite des sessions de formation des inspecteurs	2016	Groupe de travail de certification	Élaboration du planning de formation des inspecteurs des sites miniers pour 2016
8.	Création d'une Agence Nationale d'Accréditation	2016	Ministère des Mines et GTC	Nécessité de la création d'une Agence Nationale d'Accréditation des auditeurs
9.	Sélection des auditeurs par l'Agence Nationale d'Accréditation.	1 mois après la création de cette Agence.	Equipe BGR, Ministère des Mines, CIRGL, Soc Civile, Industrie	Elaboration de la liste des auditeurs accrédités.
10.	Vulgarisation du Standard 4 relatif à la RSE	2016	Equipe BGR et GTC	- Promotion par le secteur privé et semi-industriel de meilleures pratiques en matière de RSE, suivant un modèle préétabli; - Soutien au Développement communautaire.
11.	Transfert des compétences	2016	Equipe BGR	Appropriation du système de Certification par les nationaux. Activité permanente
12.	Documentation en vue de l'apprentissage des audits et du système de certification	2016	Equipe BGR et GTC	Amélioration du processus de certification

13.	Etude d'autres sources de financement du système de certification	2016	Equipe BGR et GTC	Autofinancement et diversification des sources de financement du système.
14.	Opération de télédétection dans le Territoire de Shabunda (Sud-Kivu)	2016	BGR/RDC et BGR/Hanovre	A planifier
15.	Monitoring de l'environnement aux sites miniers artisanaux dans les Provinces de l'Est de la RDC	2016	BGR/RDC-DPEM	A planifier avec la GIZ/Lubumbashi
16.	Développement d'un système d'empreinte digitale pour l'or artisanal.	2016	BGR/RDC et BGR/Hanovre	Avec la participation des industries minières extractives.
17.	Evaluation annuelle	2016.	Auditeurs BGR et tierce partie	Sur base des indicateurs du projet

2. CHRONOGRAMME

No	Activités	2009	2010	2011	2012	2013	2014	2015	2016
1	Démarrage Projet - Signature accord Décembre, 2009 - Implantation du bureau à Kinshasa - Lancement du projet	ok							
2	Assistance de la commission de certification du Ministère des Mines pour l'initiative de la certification régionale (CIRGL)	ok	ok	ok	ok	ok	ok	ok	ok
3	Visites à l'Est de la RDC	ok	ok	ok	ok	ok	ok	ok	ok
4	Ateliers de planification (Kinshasa, Bukavu, Lubumbashi, Kisangani et Matadi)		ok		X	X	X	X	X
5	Elaboration, validation et vulgarisation du référentiel de certification (Etat, Industrie, Société civile)		ok	ok	X	X	X	X	X
6	Consultations dans le cadre de la CIRGL		En cours	En cours	En cours	En cours	En cours	En cours	En cours
7	Implantation des bureaux Projet de Certification à Bukavu, Goma, Lubumbashi et Kindu.		ok	ok	ok	ok	ok	-	-
8	Signature Protocole d'Accord CRM		ok	X	X	X	-	-	-
9	Visite des sites, prélèvement et analyse des échantillons		En cours	En cours	En cours	En cours	En cours	En cours	En cours
10	Identification des sites et recensement des exploitants artisanaux par l'Administration des Mines, le SAESSCAM, CAMI, IPIS et la Commission de Certification (COCERTI).		En cours	En cours	En cours	En cours	En cours	En cours	En cours

11	Création et actualisation de la base des données (puits et échantillons)		En cours	En cours	En cours	En cours	En cours	En cours	En cours
12	Démarrage des travaux pour la Cartographie de RDC		ok	X	X	X	-	-	-
13	Sélection des sites pilotes		ok	X	X	X	X	ok	X
14	Audit en blanc des sites (third party, partie tierce)			En cours	En cours	En cours	En cours	En cours	En cours
15	Audit en blanc du CEEC et de l'OCC en prélude de leur accréditation internationale		X	X	X	X	X	X	-
16	Signature et publication des textes réglementaires			En cours	En cours	En cours	En cours	En cours	En cours
17	Ateliers de formation et encadrement des services de l'Etat (formation des formateurs)		ok	En cours	En cours	En cours	En cours	En cours	En cours
18	Mise en place du processus de certification sur les sites pilotes			En cours	ok	ok	ok	ok	ok
19	Accréditation des auditeurs par l'agence de certification			X	X	X	X	X	X
20	Mise en place du processus de certification pour tous les sites			X	X	X	X	X	X
21	Audit des sites miniers et audits sociaux			En cours	En cours	En cours	En cours	En cours	En cours
22	Ateliers d'harmonisation			ok	X	ok	-	-	-
23	Ouverture bureaux provinciaux du Projet de Certification			En cours	X	En cours	ok	-	-
24	Evaluation du projet (annuelle)		ok	ok	ok	ok	ok	X	X
23	Atelier de restitution				X	X	X	X	X

➤ **Annexe 3**

Planning des activités de l'exercice 2016

N°	Activités	Localisation	Période	Observation
01	Rédaction du Rapport annuel 2015	Bureau BGR/Kinshasa	12 au 15 janvier	Réalisée
02	Mission des ECQ à Walikale	Walikale/Nord-Kivu	11 au 24 janvier	Réalisée
03	Mission des ECQ à Shabunda	Shabunda/Sud-Kivu	15 au 22 février	Réalisée
04	Session de formation en « Matière de SSHT » des agents SAESSCAM et de la Division Provinciale des Mines/Tanganyika	Kalemie/Tanganyika	16 au 20 févr.	Réalisée
05	Audits de certification des sites miniers de Busanga et Luena	Lubudi/Lualaba et Bukama/Haut-Lomami	29 févr. au 14 mars	Réalisée
06	Mission de monitoring des sites miniers de Nyabibwe/Kalimbi	Kalehe/Sud-Kivu	1 ^{er} au 05 mars	Réalisée
07	Mission de préparation en vue de l'organisation de l'atelier de sensibilisation et de vulgarisation du MRC et session de formation des Inspecteurs des sites miniers, pool de rattrapage de Mbuji-Mayi (Sankuru, Kabinda et Tshikapa) à Mbuji-Mayi	Mbuji-Mayi/Kasaï-Oriental	1 ^{er} au 05 mars	Réalisée
08	2ème Mission de monitoring du site pilote de Kampene	Pangi /Maniema	03 au 06 mars	Réalisée
09	Mission de monitoring des sites miniers de Kisengo, Mayi Baridi et Kanuka	Nyunzu /Tanganyika et Malemba-Nkulu /Haut-Lomami	21 au 31 mars	Réalisée
10	Mission de monitoring des sites miniers de Punia	Punia/Maniema	27 mars au 02 avril	Non réalisée

11	Audit de base des sites miniers stannifères de Manono	Manono/Tanganika	03 au 10 avril	Non réalisé
12	Audit de base des sites miniers de wolframite à Idjwi	Idjwi/Sud-Kivu	19 au 26 avril	Non réalisé
13	Audits de certification des sites miniers de Kisengo et Kanuka	Nyunzu/Tanganika et Malemba-Nkulu/Haut-Lomami	07 au 11 juin et 13 au 17 juin	Réalisé
14	Audits de re-certification des sites miniers de Mayi Baridi	Nyunzu/Tanganika	11 au 12 juin	Réalisé
15	Session de formation sur la « Gouvernance des coopératives minières » de Kampene	Pangi/Maniema	18 au 25 juillet	Réalisée
16	Audit de base des sites miniers artisanaux aurifères de Baye à Bondo/Bas-Uélé,	Bondo/Bas-Uélé	25 juillet au 10 août	Réalisé
17	Audits de re-certification des sites miniers de Kalimbi/Nyabibwe	Kalehe/Sud-Kivu	19 sept au 02 oct	Réalisé
18	Audit de certification des sites miniers de Bibatama	Masisi/Nord-Kivu	19 sept au 02 oct	Réalisé
19	Mission de monitoring de sites miniers gérés par la COOPERAMMA/Bibatama	Masisi/Nord-Kivu		Réalisée
20	Mission de monitoring des sites miniers de Kailo et Kalima	Pangi/Maniema	05 au 13 octobre	Réalisée
21	Audit de certification des sites miniers de Kampene	Pangi/Maniema	05 au 17 oct	Réalisé
22	Organisation des ateliers de sensibilisation et de vulgarisation du MRC à : <ul style="list-style-type: none"> - Kinshasa ; - Buta ; - Bunia/Ituri ; - Watsa/Haut-Uélé ; - Kolwezi/Lualaba (regroupant les 	-Kinshasa ; -Buta/Bas-Uélé ; -Bunia/Ituri ; -Watsa/Haut-Uélé ; -	13 au 14 déc 26 nov au 1 ^{er} déc 1 ^{er} au 05 déc 06 au 10	Non réalisée

	représentants des Provinces de Lualaba, du Haut-Lomami et du Tanganyika)	Kolwezi/Lualaba		
23	Participation à plusieurs Conférences Régionales et Internationales et autres activités : <ul style="list-style-type: none"> - Indaba - PDAC - Retraite BGR - 9^{ème} Forum de l'OCDE 	<ul style="list-style-type: none"> - Cape Town/RS A ; - Toronto/Canada ; - Gisenyi/Rwanda ; - Paris/France 	08 au 12 février 06 au 09 mars 25 au 27 février 03 au 05 mai	Réalisé
24	Session de formation sur la « Gouvernance des coopératives minières » des agents SAESSCAM et Division Provinciale des Mines de Tanganyika	Manono/Tanganyika		Non réalisée
25	Session de formation des agents des Coopératives minières dans toutes les provinces de la RDC.	Toutes les Provinces/RDC		Non réalisée

➤ **Annexe 4**

Budget affecté au Projet



No Projet: 2363		Projet Certification RD Congo			
Caisse :		BGR DR Congo		de : 01/01/2016	au : 31/12/2016
	Articles de Consommation: Location Bureaux, Salaires, Voyages, Ateliers, Consultants etc, (PSP 0910-05)	Achats: Vehicules, Informatique, Plotter, Scanner, GPS, Meubles: (PSP 0910-06)	Salaires: Personnel Locales/Perdiem et frais de voyage des Partenaires Congolais, (PSP 0910-07)	Depenses Totales 2015	
PR2363 Jan - Dec 2015	€ 957 387,00	€ 245 040,00	€ 463 703,00	€ 1 666 130,00	

➤ **Annexe 5**

Liste des Experts du Groupe de Travail de Certification CTC

**1. Ministère des Mines/
Commission de Certification (COCERTI)**

1. Geneviève KIZEKELE
2. Fidèle KAMBEMBO
3. Trudon BANZA
4. Jean NTOTO
5. Achille KIAFUA

2. Administration des Mines

1. Louis OKITOHAMBE
2. Joachim MANANGA

3. SAESSCAM

1. Daly NDALA
2. Patrick IHETA

4. Cadastre Minier (CAMI)

1. Dieudonné MANDZA
2. Michel NDETE

5. CTCPM

1. Arthur NGOYI
2. Martin BALEGAMIRE

➤ **Annexe 6**

Liste des membres du Secrétariat Technique/GTC

N°	NOM & POSTNOMS	SERVICE	TELEPHONE	EMAIL
01	MANDZA ANDIA	CAMI	0999935667	andiamandza@gmail.com
02	KAMBEMBO FIDELE	COCERTI	0817140535	fidelekambembo@gmail.com
03	NDALA DALY	SAESSCAM	0822344038	dalymandongo@yahoo.fr
04	NTOTO JEAN	COCERTI	0997453437	ntotojhon@gmail.com
05	KIAFUA ACHILLE	COCERTI	0999987781	kiafuaachille@gmail.com

➤ **Annexe 7**

Liste des coopératives minières de Kampene

	Noms
1	Coopérat COMILU / Kampene
2	Cooperat CEAMI / Kampene
3	Coopérat COMIZO/ Kampene
4	Coopérat COMIPABA / Kampene
5	Coopérat COMIDEKWA /Kampene
6	Coopérat COMIMO /Kampene
7	Coopérat COMITCHAMBI / Kampene
8	Coopérat COMIPROMA / Kampene
9	Coopérat COMIKABA / Kampene
10	Coopérat CHALUMBA / Kampene

➤ **Annexe 8 : Bibliographie**

1. Manuels de certification des minerais des filières stannifères et aurifère ;
2. Code et Règlement Minier ;
3. Différents textes réglementaires sur la certification des minerais